

Historien bag Ry kirke

Ry Kirke er indviet den sidste søndag i 1909, og kunne derfor fejre 100 års fødselsdag søndag d. 31. oktober 2009.

Initiativtagerne var den dengang nyoprettede kvindeforening, som senere blev til Dansk Kvindesamfund. Ry Kirke blev derfor i begyndelsen kaldt "kvindernes kirke".

Kirken er tegnet af arkitekt S.F. Kühnel og blev primært bygget af lokale håndværkere.

Poul Steffensen, som er begravet på Ry Kirkegård udførte og skænkede altertavlen til kirken.



Om Ry, kvinderne og kirken

1869 blev et vigtigt år for byen Ry's tilblivelse. I det år bestemte DSB nemlig, at man ville anlægge en tværbane, der skulle gå fra Skanderborg til Silkeborg, og man ville erhverve en grund i nærheden af Rye Mølle på Siim hede, hvor der skulle bygges en stationsbygning.

En driftig mand i Svejstrup, Søren Sørensen, øjnede chancen for et nyt levebrød og byggede en købmandshandel og en kro i nærheden af stationsgrunden.

Nu gik udviklingen hurtigt: 2/5-1871 indviedes den nye jernbane, flere huse kom til, således at der i 1884 var 10 huse i Ry.

Året før havde man bygget et gymnastikhus, og i 1886 oprettedes en privat skole under primitive forhold på Fredensvej.

I 1888 havde skolen 24 elever, hvilket var for mange til lokalet; man købte derfor en grund på Klostervej og opførte byens første skolehus.

Skolen kostede ialt 5.500, Kr. I 1889 blev skolen udvidet med den nederste etage af det senere "Højskolehjem". I 1892 solgtes en del af skolen, og man byggede ovenpå Højskolehjemmet, og i 1896 flyttede man skolen op i en nyopført skolebygning på Skanderborgvej, hvor "Mølleskolen" ligger i dag.

Køberne af den gamle skolebygning på Klostervej var den nygifte lærer Helge Hostrup og hans fru Astrid, datter af seminarieforsøger Peter Bojsen og fru Ingeborg. Ry Højskole blev nu oprettet, og dens succes igennem de næste 100 år er blevet fortalt gennem skrift og tale i 1992.

I 1893 kom telefoncentralen til Ry, og i 1895 oprettedes en Håndværker- og Borgerforening. I 1900 deltes Dover og Veng i to selvstændige kommuner, og Ry fik sin første mand i sognerådet. Ry Stationsby, som det officielle navn blev, var nu en realitet med huse, skole, kro, forretninger og højskole.

Det man nu manglede, var en kirke. Forslag om opførelse af en kirke blev optaget på dagsordenen i 1901 på generalforsamlingen i Håndværker- og Borgerforeningen, men forslaget faldt.

Men i 1903 blev der ved et borgermøde oprettet en "Forening til opførelse af en kirke i Ry". Initiativtagerne til kirkens opførelse var den nyoprettede kvindeforening, senere kaldet Dansk Kvindesamfund, og i spidsen for den stod moder og datter Ingeborg Bojsen og Astrid Hostrup.

Ingeborg Bojsen fik ved samtaler med statsminister I.C.Christensen løfte om, at et beløb til opførelse af en kirke i Ry ville blive optaget på det kommende års finanslov, såfremt lokalbefolkningen selv ville indsamle 2.000,- kr. og stille en grund til rådighed.

Kvinderne gik i gang og fik indsamlet over 3.000,- kr.

Grunden til Kirken blev skænket af gårdejer Anders Andersen, Lynghoved.

Arkitekt for kirken blev S.F.Kühnel, Århus. Samtlige arbejder ved kirken blev udført af lokale håndværkere, med undtagelse af murerarbejdet, der udførtes af entreprenøren H.P.Nielsen's broder i Kjellerup - murermester Nielsen.

Kirken blev kaldt Kvindernes Kirke på grund af kvindernes initiativ.

Den 29. september 1909 blev kirken afleveret til provstesynets fulde tilfredshed. Samlet anskaffelsessum: 24.704,- Kr.

Den 31. oktober 1909 blev Ry Kirke indviet under festlige former.

Hele byen var flagsmykket. Mange af byens borgere gav smukke gaver til kirken og deriblandt var altertavlen, som kunstmaleren Poul Steffensen havde udført og skænket kirken som gave



Altartavlen forestiller en gruppe mennesker, der er samlet omkring Kristus. Han står med udbredte arme i østerlandsk dragt. Som model til figuren stod Poul Steffensens søn, koncertsangeren Alfred Steffensen. Kristi ansigt er "tænkt" af kunstmaleren.

Gruppen består fra venstre af en siddende mand med spade. Model til skikkelsen skulle være murer Kr. Kristensen fra Ry, medens Poul Steffensens svoger, gårdejer Niels Poulsen fra Bøgeskov, Gullev, var model for ansigtet. Derefter står der en gammel kone med en

bog. Model hertil var Poul Steffensens svigermor, Mette Kirstine Poulsen, Bøgeskov. Den gamle mand med stokken er inspireret af en gammel, unavngiven droschekusk fra Hellerup, hvor Poul Steffensen boede i nogle år.

Som modeller for moderen og de to små piger har maleren benyttet sin hustru Sidsel Cathrine Steffensen og sine 2 små piger, Inger (senere gift med købmand Jørgen Pedersen, Ødsted) og Meta, der blev en kendt pianist og døde i 1931.

I baggrunden ses Genezaret Sø, (Mossø). Gruppens medlemmer bærer samtidstøj anno 1909.

Under altartavlen står:

"Kommer hid til mig, alle som lider møje og er besværede og jeg vil give eder hvile" Matt. 11-28.

Over tavlen slynger sig en forgyldt bort. På træværket findes terninger, der symboliserer treenigheden.

2 malteserkors indgår også i udsmykningen.

Øverst på alterpartiet er 3 tårne, der formentlig symboliserer tro, håb og kærlighed. Alteret med rammen omkring alterbilledet m.m. samt 25 løse stole udførtes af snedkermester C. Rasmussen.

Prædikestolen af tømmer Kristiansen.

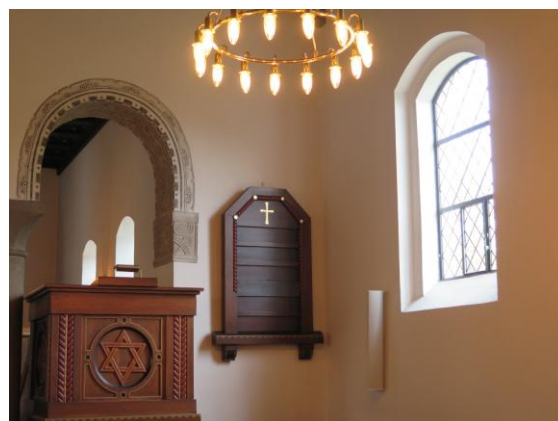
Altersranken af tømmer A. Sørensen.

De faste stolerækker af tømmermester N.K.Bitsch.

Sadelmagerarbejdet af sadelmager Petersen.

Blikkenslagerarbejdet af blikkenslagermester Nielsen.

Smedearbejdet af smedemester H. Daugaard.



Malerarbejdet af malerne S.Christensen og N.Th.Nielsen og
dekórationsarbejdet af kunstmaler Andersen, København.

Kirkegården er i flere omgange blevet udvidet, senest ved købet af ejendommen - Kildebakken 3 (den nuværende præstebolig).
Hertil hørte en stor have, hvoraf man i 1988 benyttede ca. 2.000 m² til opførelse af Ry Sognehus

